



El ambiente  
es de todos

Minambiente

# BOLETÍN HIDROMETEOROLÓGICO DE LA MOJANA

San Marcos, Sucre 07 de septiembre de 2020

Hora de la actualización: 12:00 HLC

BOLETÍN No: 158

## CONTENIDO

### 1. CONDICIONES METEOROLÓGICAS

1.1 CONDICIONES METEOROLÓGICAS PRECEDENTES

1.2 CONDICIONES METEOROLÓGICAS ACTUALES

1.3 PRONÓSTICO METEOROLÓGICO DIARIO

### 2. CONDICIONES HIDROLÓGICAS

2.1 CONDICIONES HIDROLÓGICAS ANTECEDENTES

2.2 CONDICIONES HIDROLÓGICAS ACTUALES

2.2.1 SUBZONA HIDROGRÁFICA DEL RÍO SAN JORGE - CUENCA ALTA

2.2.2 SUBZONA HIDROGRÁFICA DEL RÍO SAN JORGE - CUENCA BAJA

2.2.3 SUBZONA HIDROGRÁFICA DEL RÍO NECHÍ - CUENCA BAJA

2.2.4 DIRECTOS AL BAJO CAUCA - CIÉNAGA LA RAYA ENTRE EL RÍO NECHÍ Y EL BRAZO DE LOBA

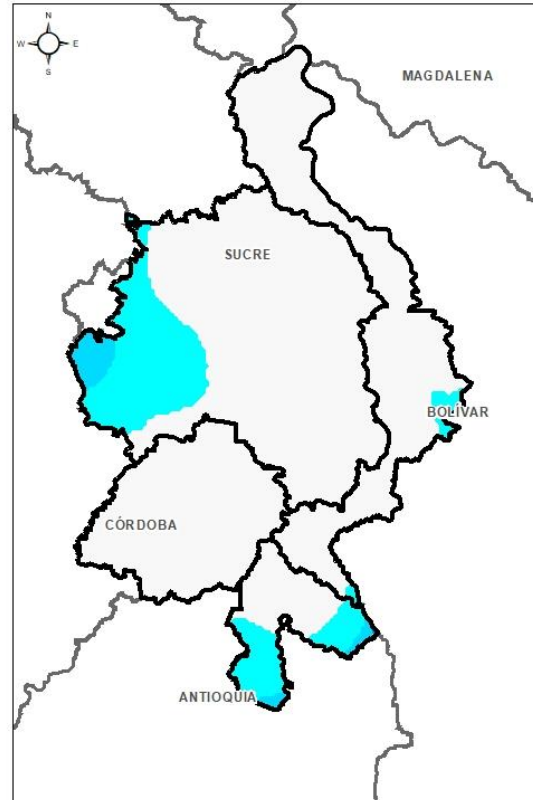
2.2.5 DIRECTOS AL CAUCA ENTRE PTO. VALDIVIA Y RÍO NECHÍ

2.2.6 DIRECTOS AL BAJO MAGDALENA ENTRE EL BANCO Y EL PLATO

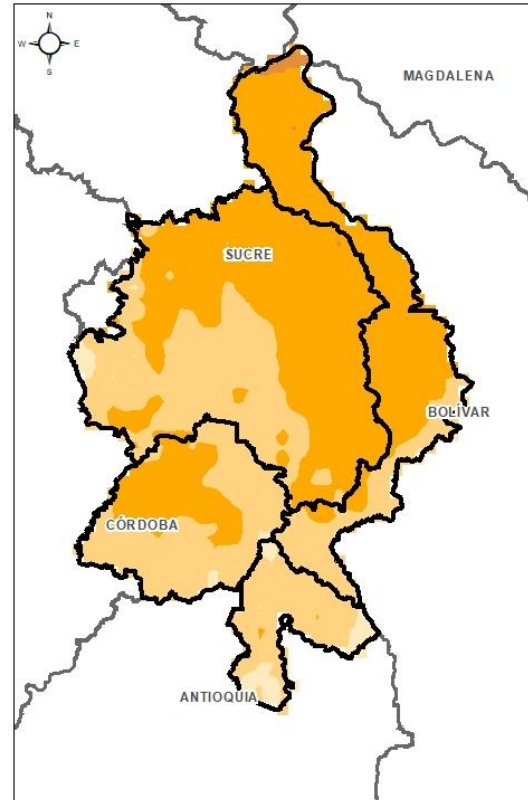
El Centro Regional de Pronóstico y Alertas Tempranas de la Mojana - CRPA La Mojana, busca fortalecer el sistema de alertas tempranas a través de un continuo monitoreo de las condiciones hidrometeorológicas, la generación de pronósticos meteorológicos y la difusión de alertas para la comunidad y los diferentes sectores productivos de la región.

Esta iniciativa hace parte de los proyectos "Reducción del riesgo y la vulnerabilidad frente al cambio climático en la región de La Depresión Momposina", financiado por el *Adaptation Fund* y "*Mojana, clima y vida*", financiado por el Fondo Verde del Clima, implementados por el Ministerio de Ambiente, el Fondo de Adaptación y el PNUD, en alianza con CORPOMOJANA e IDEAM.

# 1.1 CONDICIONES METEOROLÓGICAS ANTECEDENTES

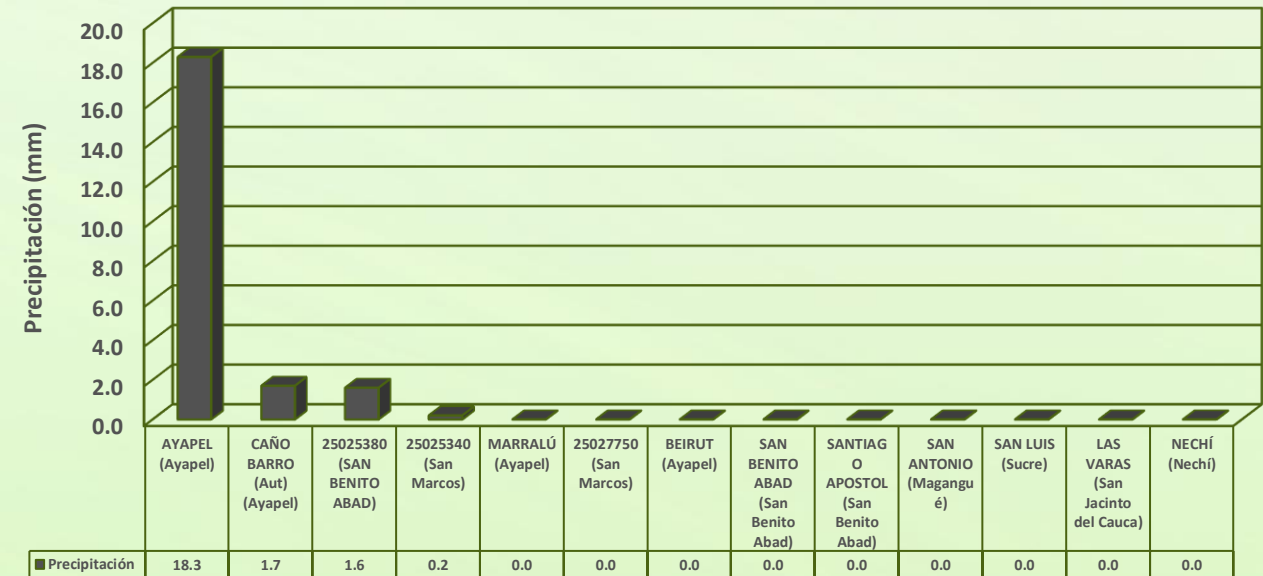


Precipitación acumulada  
04/09/2020 (07:00) - 05/09/2020 (07:00).  
Fuente: IDEAM



Temperatura superficial máxima por  
estimación Satelital 04/09/2020  
Fuente: IDEAM

## Lluvia Registrada el 04 de septiembre de 2020



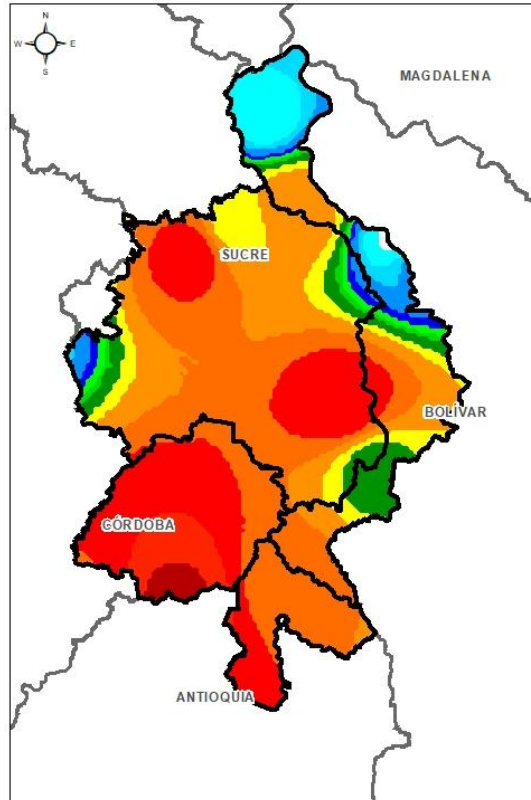
## RESUMEN DE CONDICIONES DEL DÍA 04 DE SEPTIEMBRE

**Precipitación:** Durante la tarde del 04 de septiembre prevaleció cielo parcialmente nublado, con lluvias débiles al sur de La Mojana. Luego, en horas de la noche del 04 y en la madrugada del 05 de septiembre, se mantuvo la condición de cielo parcialmente nublado, dejando lluvias aisladas en diferentes sectores del territorio mojanero. La estación con mayor registro fue Ayapel con 18.3 mm.

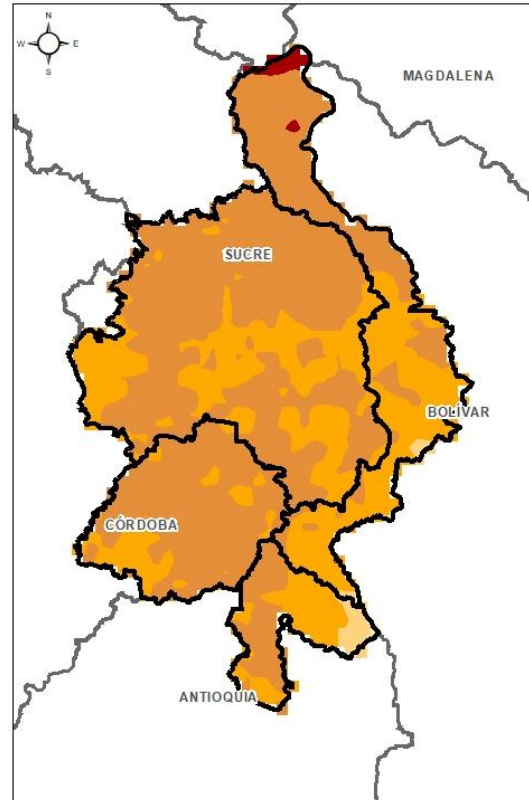
**Temperatura:** Se registró una temperatura máxima de 33,3°C a las 15:00 horas del día de ayer 04 de septiembre y una mínima de 24,2°C en la madrugada de hoy 05 de septiembre, ambos registros en el municipio San Marcos.



# 1.1 CONDICIONES METEOROLÓGICAS ANTECEDENTES

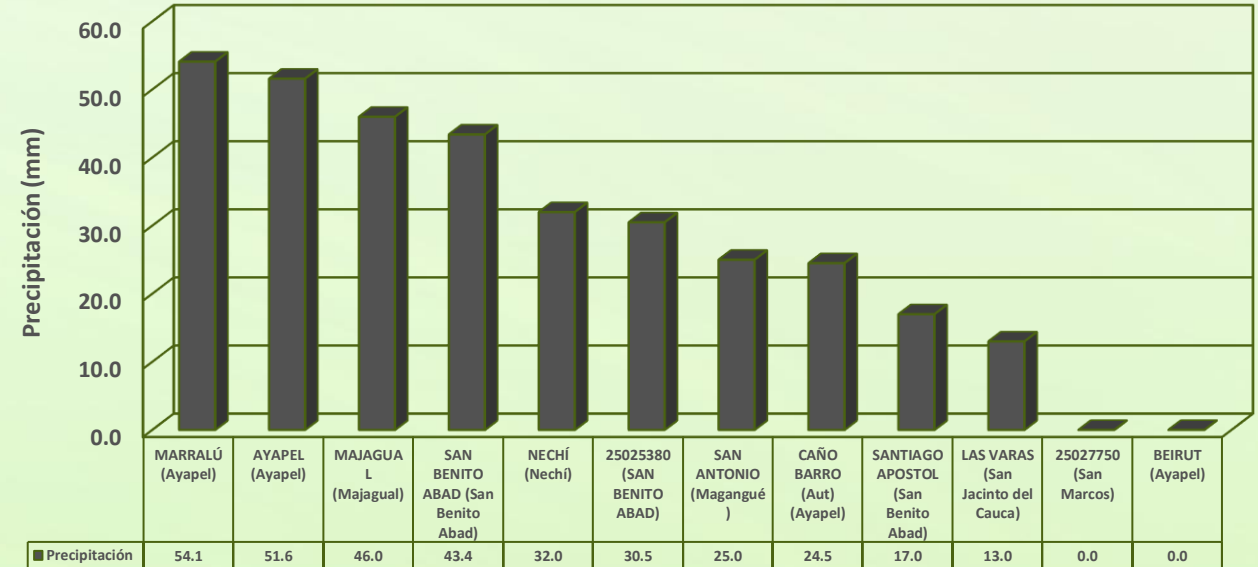


Precipitación acumulada  
05/09/2020 (07:00) - 06/09/2020 (07:00).  
Fuente: IDEAM



Temperatura superficial máxima por  
estimación Satelital 05/09/2020  
Fuente: IDEAM

## Lluvia Registrada el 05 de septiembre de 2020

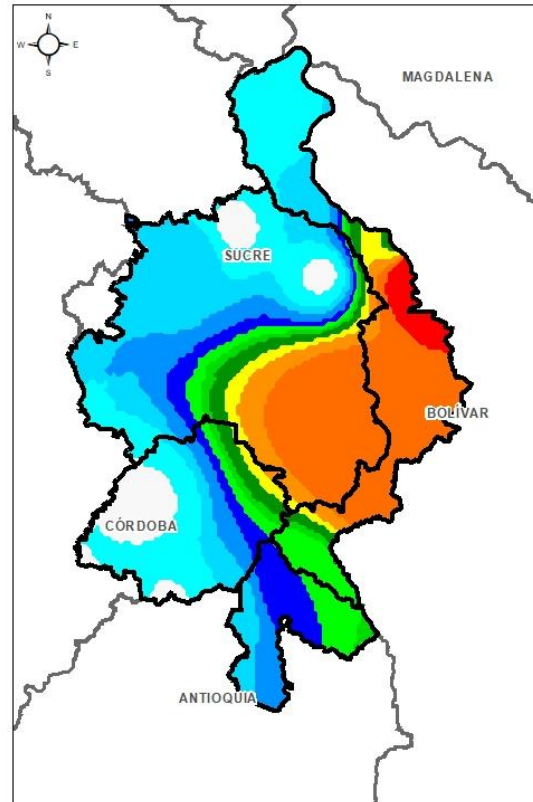


## RESUMEN DE CONDICIONES DEL DÍA 05 DE SEPTIEMBRE

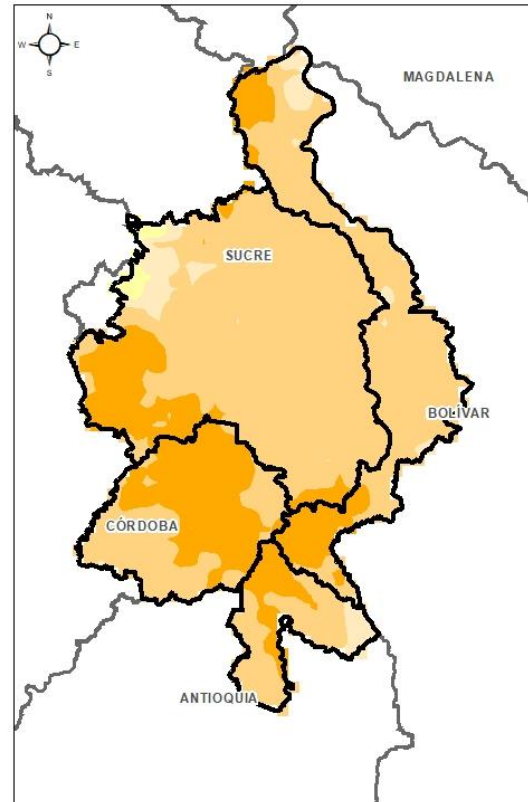
**Precipitación:** Durante la tarde del 05 de septiembre prevaleció cielo parcialmente nublado, sin lluvias. Luego, en horas de la noche del 05 y en la madrugada del 06 de septiembre, se incrementó la nubosidad en todo el territorio, dejando lluvias aisladas de variada intensidad en todo el territorio mojanero, algunas acompañadas de descargas eléctricas y fuertes vientos. La estación con mayor registro fue Marralú en Ayapel con 54.3 mm.

**Temperatura:** Se registró una temperatura máxima de 34,6°C a las 18:00 horas del día de ayer 05 de septiembre y una mínima de 22,1°C en la madrugada de hoy 06 de septiembre, ambos registros en el municipio San Benito Abad.

# 1.1 CONDICIONES METEOROLÓGICAS ANTECEDENTES

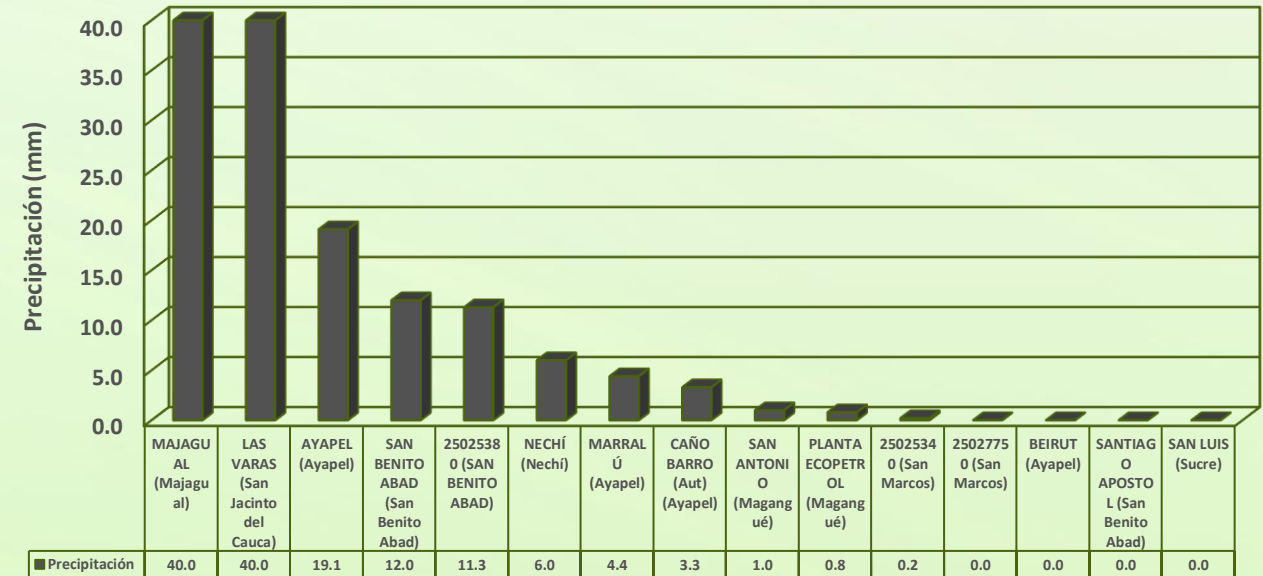


Precipitación acumulada  
06/09/2020 (07:00) - 07/09/2020 (07:00).  
Fuente: IDEAM



Temperatura superficial máxima por  
estimación Satelital 06/09/2020  
Fuente: IDEAM

## Lluvia Registrada el 06 de septiembre de 2020



## RESUMEN DE CONDICIONES DEL DÍA 06 DE SEPTIEMBRE

**Precipitación:** En la mañana del 06 de septiembre se presentaron algunas lluvias en la región. Luego, durante la tarde del 06 de septiembre prevaleció cielo parcialmente nublado, sin lluvias. En horas de la noche del 06 y en la madrugada del 07 de septiembre, se mantuvo la misma condición de nubosidad en toda la región, dejando lluvias aisladas en diferentes sectores del territorio mojanero. La estación con mayor registro fue Las Varas en San Jacinto del Cauca y Majagual, ambas con 40 mm.

**Temperatura:** Se registró una temperatura máxima de 32,3°C a las 17:00 horas del día de ayer 06 de septiembre y una mínima de 24,6°C en la madrugada de hoy 07 de septiembre, ambos registros en el municipio San Marcos.



## 1.2 CONDICIONES METEOROLÓGICAS ACTUALES

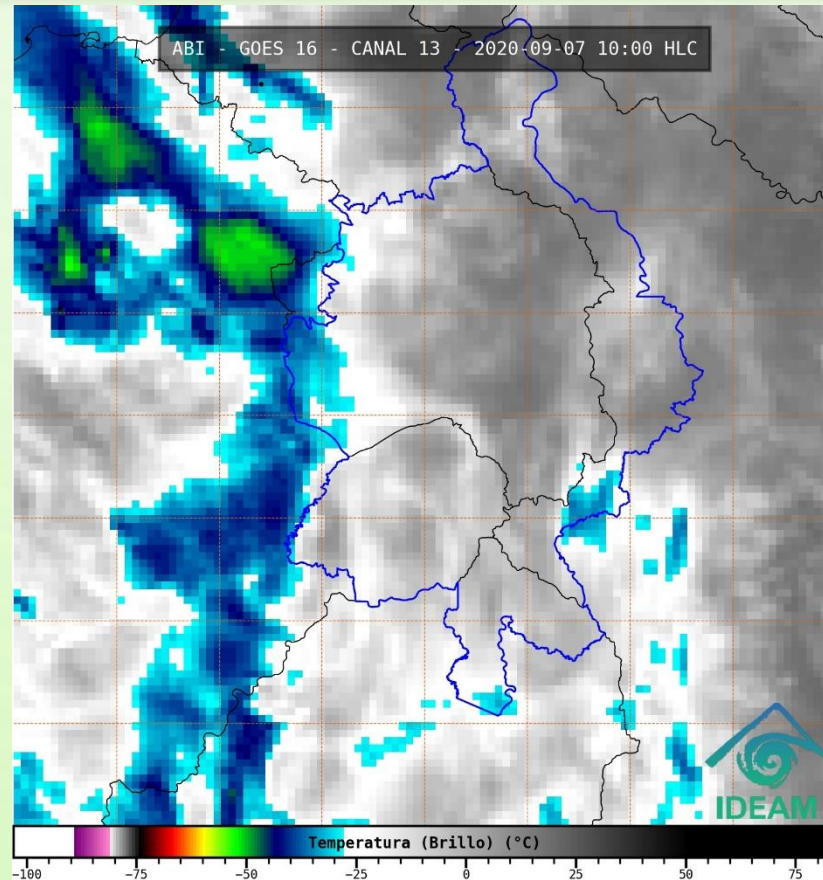


Imagen de satélite IR 10:00 HLC  
Fuente: IDEAM

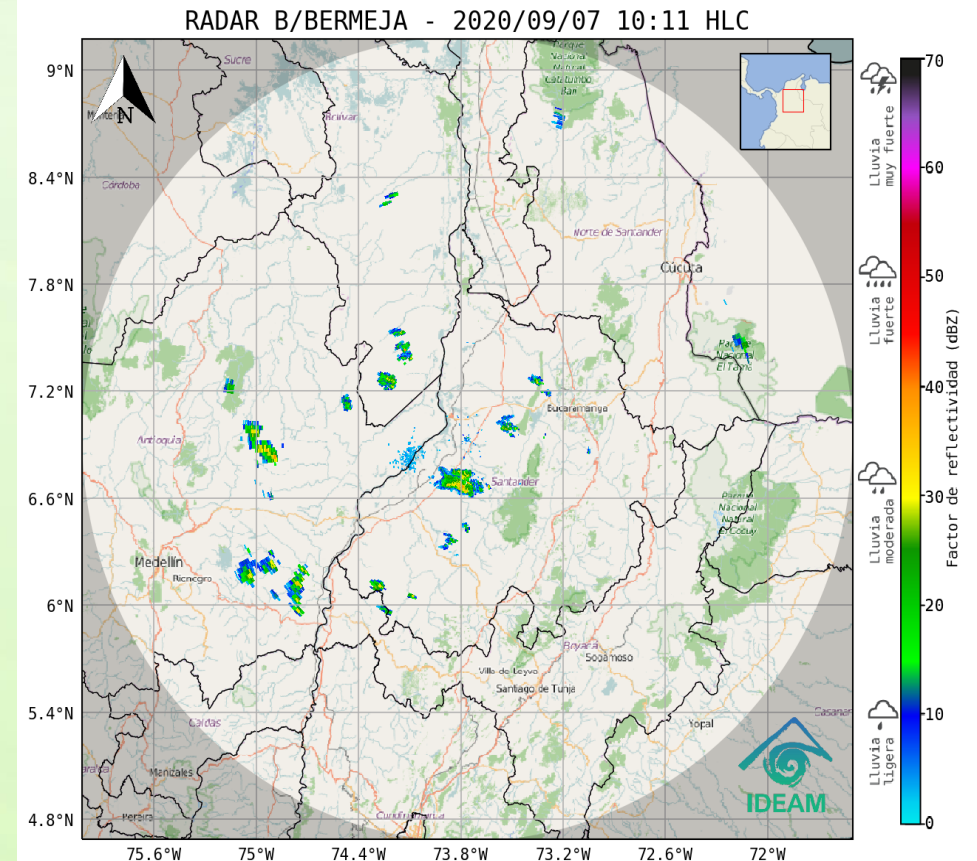
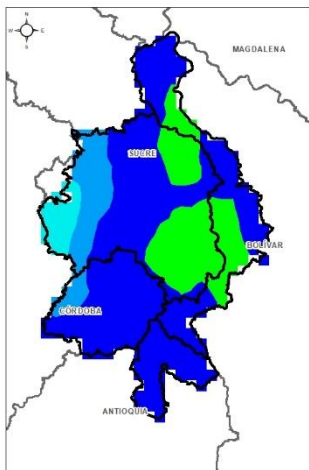


Imagen de radar 10:11 HLC  
Fuente: IDEAM

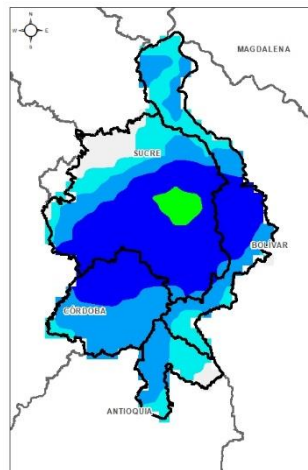
Actualmente condición de cielo parcialmente nublado en toda la región, sin lluvias.



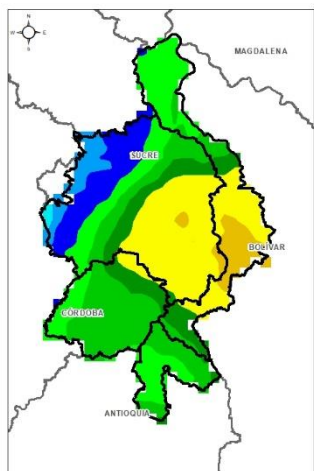
# PRONÓSTICO METEOROLÓGICO



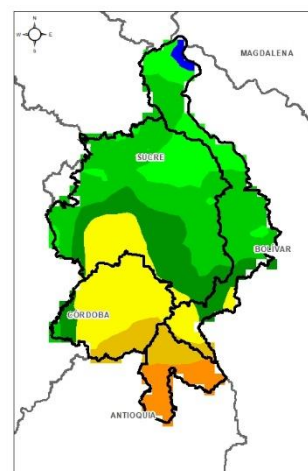
TARDE DEL 07 DE SEPTIEMBRE



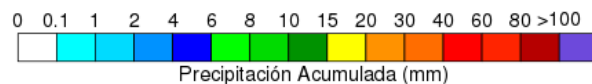
NOCHE DEL 07 DE SEPTIEMBRE



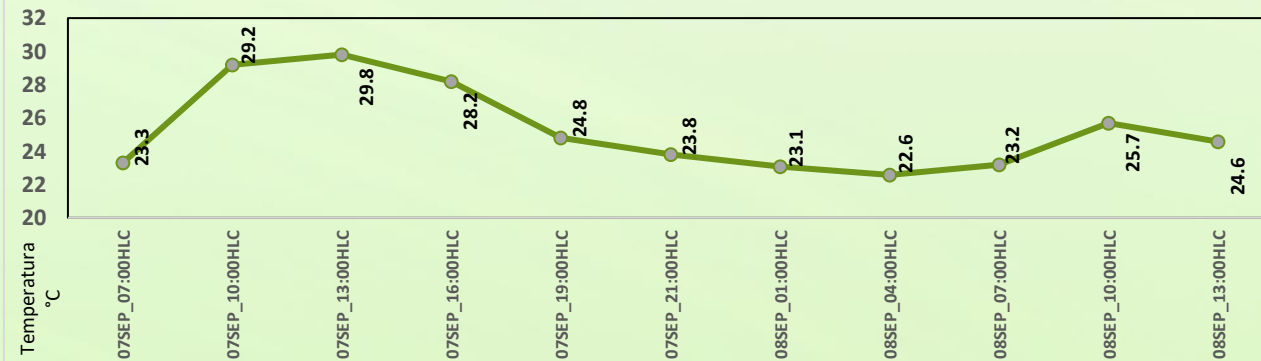
ACUMULADO DEL 07 AL 08 DE SEPTIEMBRE



ACUMULADO DEL 08 AL 09 DE SEPTIEMBRE



Día	Jornada	Temperatura Máxima	Nubosidad	Tipo de Precipitación	Probabilidad de lluvia(%)
LUNES 07 DE SEPTIEMBRE	Tarde	35°C	Parcialmente Nublado	Lluvias dispersas	55%
	Noche	26°C	Nublado	Lluvias aisladas	85%



Pronóstico de temperaturas medias para los próximos 03 días; Fuente IDEAM

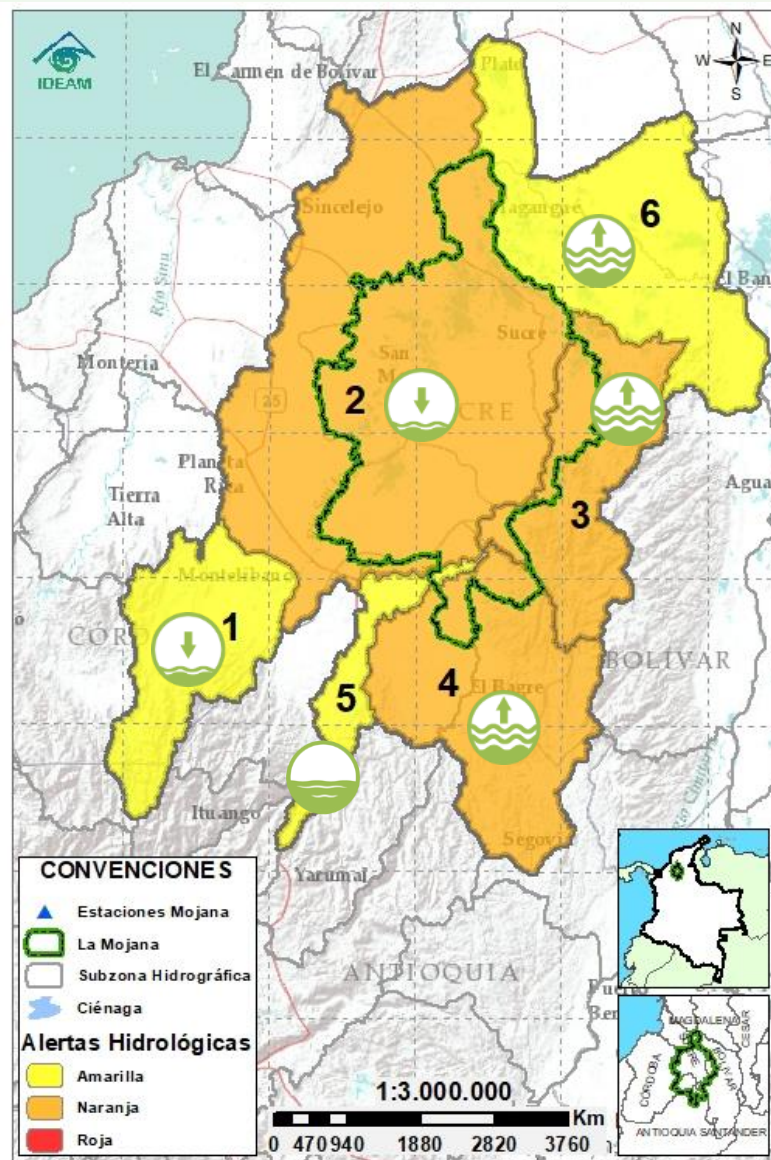
## PRONÓSTICO PARA EL LUNES 07 DE SEPTIEMBRE

**Precipitación:** Para la tarde de hoy se espera cielo parcialmente nublado, con posibilidad de lluvias dispersas hacia los municipios Majagual, Guaranda, Nechí, San Jacinto del Cauca y Achí. Luego en horas de la noche y madrugada, se espera incremento de la nubosidad, con posibilidad de lluvias aisladas en todo el territorio mojanero.

**Temperatura:** Las temperaturas máximas oscilarán entre los 32°C y 35°C y las mínimas entre los 22°C y 26°C. Las sensaciones térmicas máximas para los siguientes dos días oscilarán entre los 35°C y 37°C.











## 2.1 CONDICIONES HIDROLÓGICAS ANTECEDENTES



Condiciones hidrológicas antecedentes para el 06/09/2020

### CONVENCIONES DE TERMINOS HIDROLÓGICOS

	<b>Lluvias</b>	Lluvias antecedentes intensas o continuas y/o pronóstico de las mismas, las cuales pueden generar crecientes súbitas en los ríos principales y sus afluentes.
	<b>Descenso</b>	Condición de disminución de niveles.
	<b>Ascenso</b>	Condición de aumento de niveles.
	<b>Creciente súbita</b>	Fenómeno natural que se presenta en los ríos de montaña como consecuencia de la ocurrencia de lluvias intensas o torrenciales en zonas de alta pendiente del cauce principal y sus afluentes.
	<b>Tránsito de crecientes</b>	Es el desplazamiento de una onda de crecienta de aguas arriba hacia aguas abajo de la corriente.
	<b>Creciente por desembalse</b>	Proceso de tránsito del flujo de agua por descarga controlada desde un embalse.
	<b>Inundación</b>	Aumento en los niveles y/o caudales de los cuerpos de agua que superan la capacidad máxima de transporte o modificación de la sección transversal que la reduce, ocasionando el desbordamiento e inundación de sus zonas aledañas.
	<b>Niveles estables</b>	No se presentan fluctuaciones considerables de nivel del cuerpo de agua.



**Alerta ROJA**

**PARA TOMAR ACCIÓN** Advierte a los sistemas de prevención y atención de desastres sobre la amenaza que puede ocasionar un fenómeno con efectos adversos sobre la población, el cual requiere la atención inmediata por parte de la población y de los cuerpos de atención y socorro. Se emite una alerta sólo cuando la identificación de un evento extraordinario indique la probabilidad de amenaza inminente y cuando la gravedad del fenómeno implique la movilización de personas y equipos, interrumpiendo el normal desarrollo de sus actividades cotidianas.



**Alerta NARANJA**

**PARA PREPARARSE** Indica la presencia de un fenómeno. No implica amenaza inmediata y como tanto es catalogado como un mensaje para informarse y prepararse. El aviso implica vigilancia continua ya que las condiciones son propicias para el desarrollo de un fenómeno, sin que se requiera permanecer alerta.



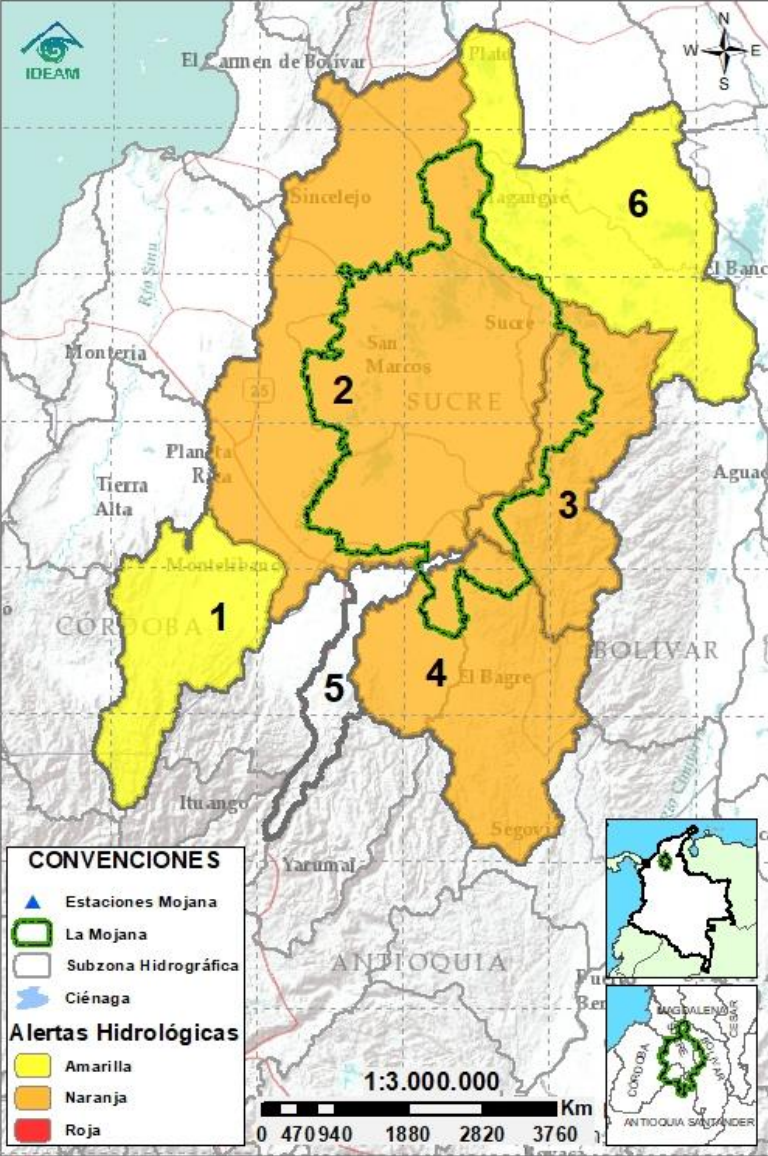
**Alerta AMARILLA**

**PARA INFORMARSE** Es un mensaje oficial por el cual se difunde información. Por lo regular se refiere a eventos observados, registrados o registrados y puede contener algunos elementos de pronóstico a manera de orientación. Por sus características pretéritas y futuras difiere del aviso y de la alerta, y por lo general no está encaminado a alertar sino a informar.











**SIN ALERTA** La información que se suministra se encuentra fuera de los umbrales de alerta.



# 2.2 CONDICIONES HIDROLÓGICAS ACTUALES



**Descripción condiciones hidrológicas:** Permanece en alerta naranja el Bajo San Jorge, por altos niveles en el cauce principal y en el sistema cenagoso y de caños, se prevén nuevos incrementos durante la noche de hoy y madrugada de mañana. De igual forma, el Bajo Cauca, en el tramo comprendido entre el río Nechí y el Brazo de Loba, se mantiene la alerta naranja, a pesar de que los niveles se observan estables, sin embargo se esperan incrementos durante la noche y madrugada; así mismo en el Bajo Nechí y sus aportantes los niveles continúan en ascenso por lo que también, se mantiene en alerta naranja.

Alerta	Zona Hidrográfica	Subzona o Cuenca Hidrográfica	Condición predominante	Descripción de la alerta hidrológica
	1 Bajo Magdalena-Cauca - San Jorge	Alto San Jorge	 <b>Niveles en descenso</b>	Niveles en descenso en el río San Jorge y sus aportantes, ríos San Pedro y Uré, tras los incrementos el día de ayer, sin embargo se prevén incrementos durante horas de la noche de hoy y madrugada de mañana.
	2 Bajo Magdalena-Cauca - San Jorge	Bajo San Jorge	 <b>Niveles en ascenso</b>	Niveles en ascenso en el río San Jorge, a la altura de los municipios de La Apartada, Ayapel, San Benito Abad Y Magangué, así como en el sistema cenagoso y de caños de Ayapel, San Marcos, Caimito, Majagual, San Benito Abad y Sucre. Especial atención a los niveles en la ciénaga de San Marcos y en los caños Seheve y Viloría.
	3 Bajo Magdalena-Cauca - San Jorge	Directos al Bajo Cauca-ciénaga La Raya entre el río Nechí y Brazo de Loba	 <b>Niveles estables</b>	Niveles estables en el río Cauca a la altura de Nechí, San Jacinto del Cauca, Guaranda, Achí y Pinillos, condición predominante para las próximas horas. Probabilidad de incrementos en horas de la noche y madrugada.
	4 Nechí	Bajo Nechí y Directos al Bajo Nechí	 <b>Niveles en ascenso</b>	Niveles en ascenso en el río Nechí y sus aportantes, condición que se prevé persista para las próximas horas, probabilidad de incrementos durante horas de la noche y madrugada
Sin alerta	5 Cauca	Directos al Cauca entre Pto. Valdivia y río Nechí	 <b>Niveles estables</b>	Niveles estables en el río Cauca entre Valdivia, Cáceres, Caucasia y Nechí. No se descartan incrementos durante la noche de hoy y madrugada de mañana.
	6 Bajo Magdalena	Directos Bajo Magdalena entre El Banco y Plato	 <b>Niveles en ascenso</b>	Niveles en ascenso en el Brazo de Loba (entre El Banco y Pinillos) y niveles estables en el río Magdalena y el Brazo de Mompós (entre Guamal y Santa Bárbara de Pinto). Especial atención en el municipio de El Banco.

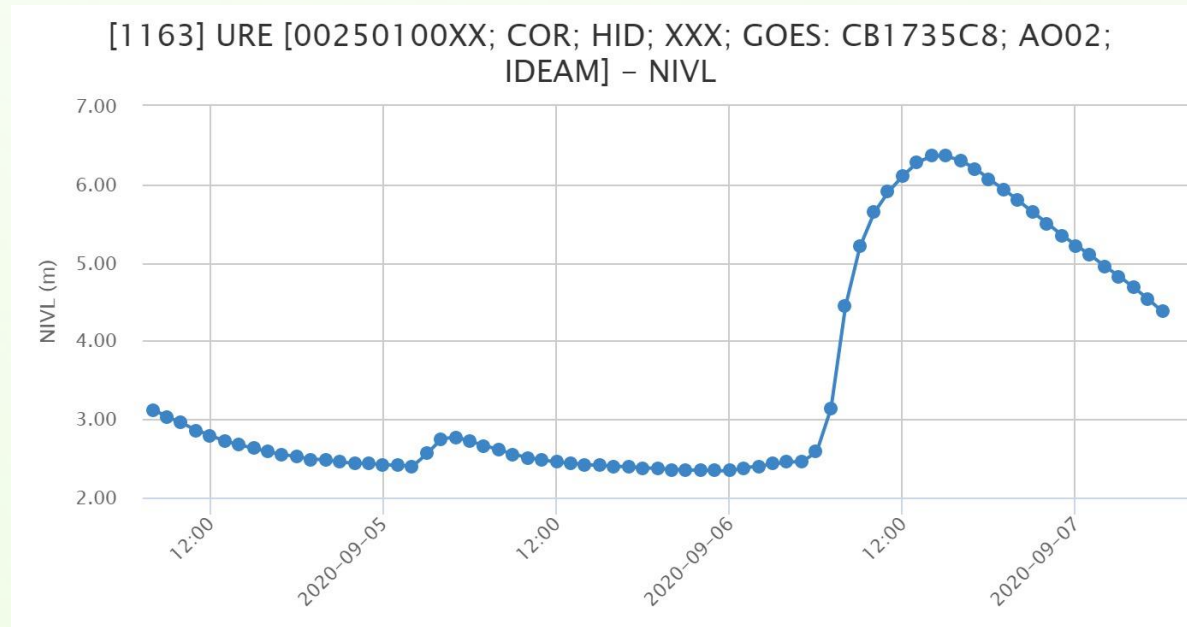
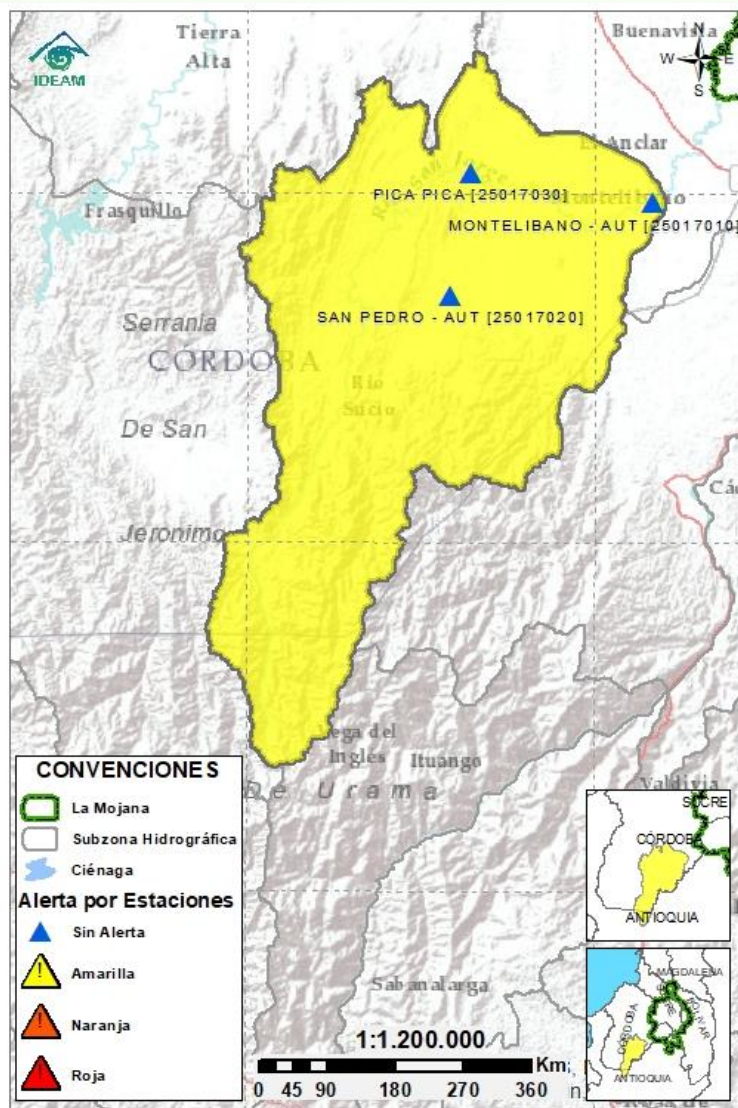
**Nota 1:** Las alertas hidrológicas pueden ser corregidas y/o actualizadas en el futuro. No representa una certificación oficial del IDEAM.

**Nota 2:** Es probable que los eventos hidrológicos reportados en las alertas emitidas no se estén presentando sobre los ríos principales sino sobre sus afluentes.

**Nota 3:** El IDEAM recomienda a la población ribereña estar muy atenta al comportamiento de los niveles de los ríos y atender las recomendaciones que la Unidad Nacional de Gestión del Riesgo de Desastres (UNGRD) emita para la implementación de medidas de contingencia ante posibles afectaciones por desbordamientos e inundaciones.



## 2.2.1 SUBZONA HIDROGRÁFICA DEL RÍO SAN JORGE CUENCA ALTA



Subzona  
hidrográfica

Alerta

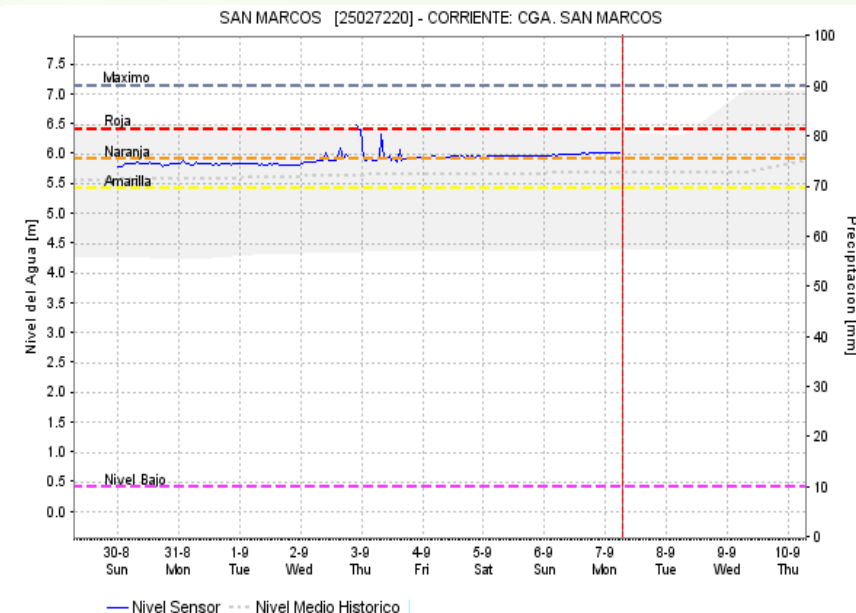
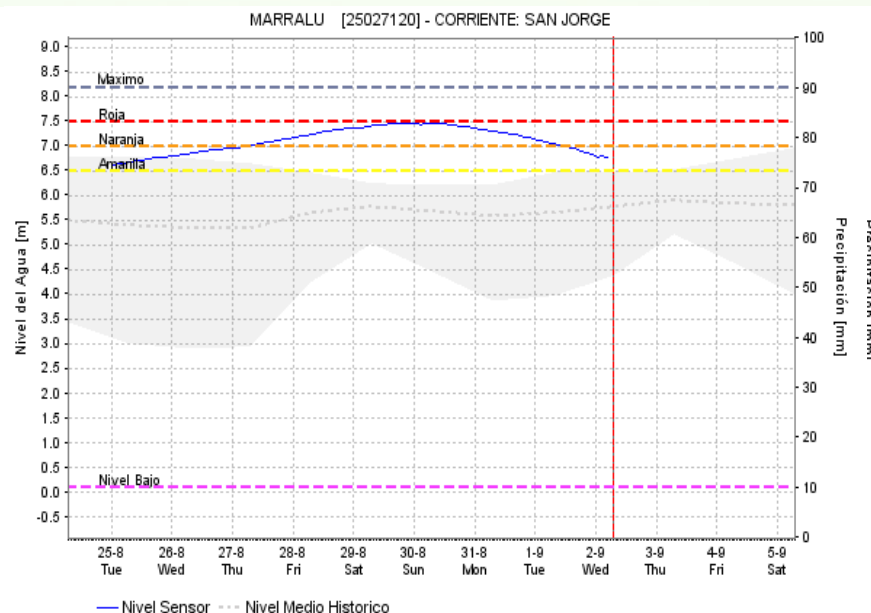
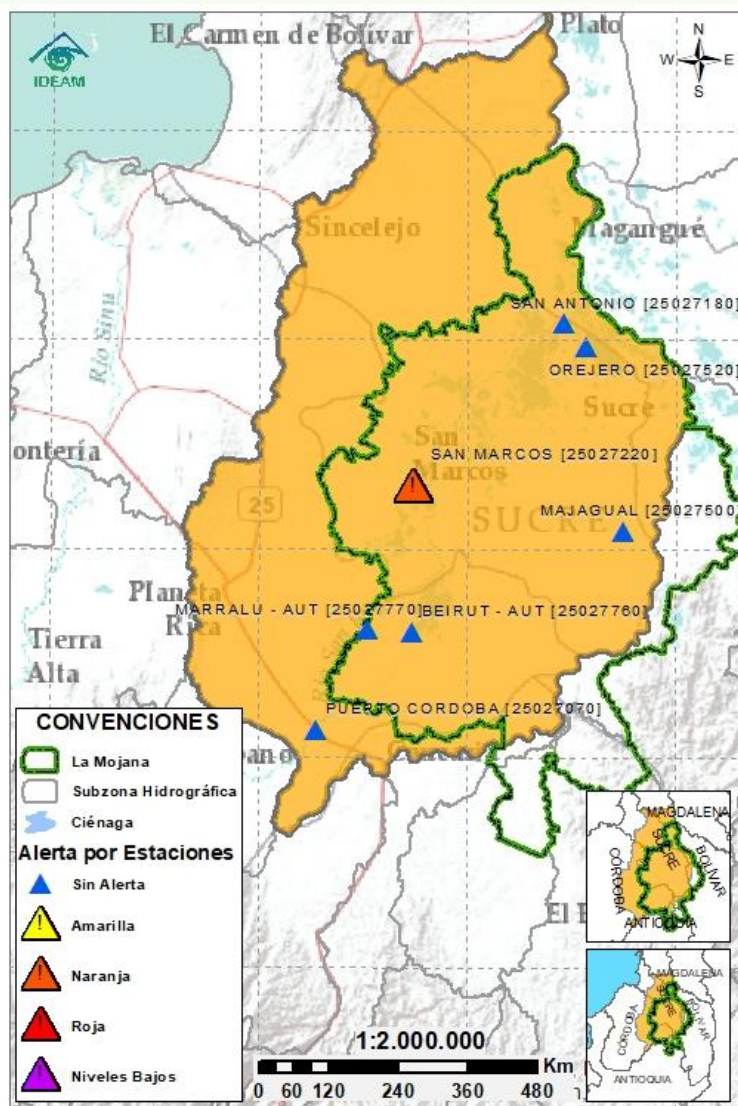
Descripción

Cuenca alta  
del río San  
Jorge



Descenso en los niveles en el río San Jorge y en sus tributarios los ríos San Pedro y Uré, aportantes del San Jorge (municipios de Puerto Libertador y San José de Uré, respectivamente), tras los incrementos registrados el día de ayer, se prevén nuevos incrementos en horas de la noche de hoy y madrugada de mañana.

## 2.2.2 SUBZONA HIDROGRÁFICA DEL RÍO SAN JORGE CUENCA BAJA



Subzona  
hidrográfica

Alerta

Descripción

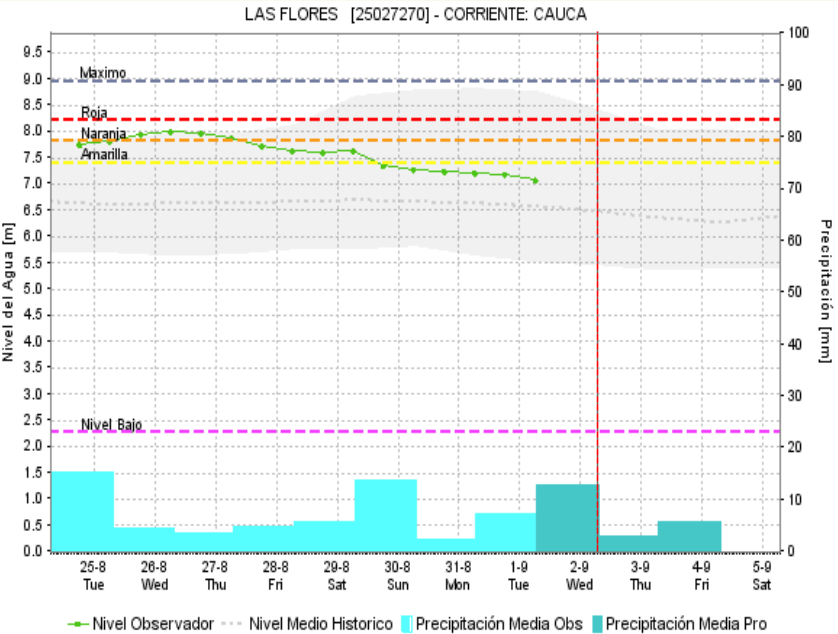
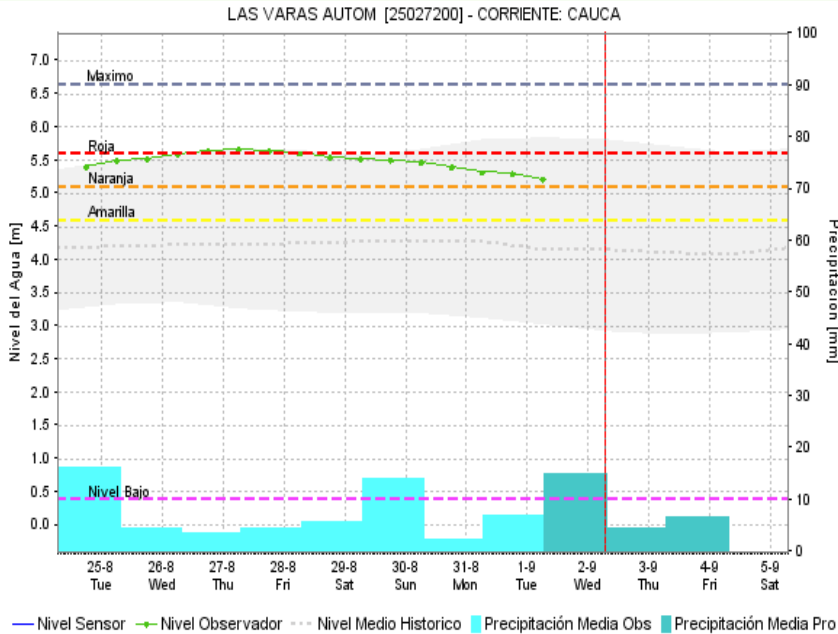
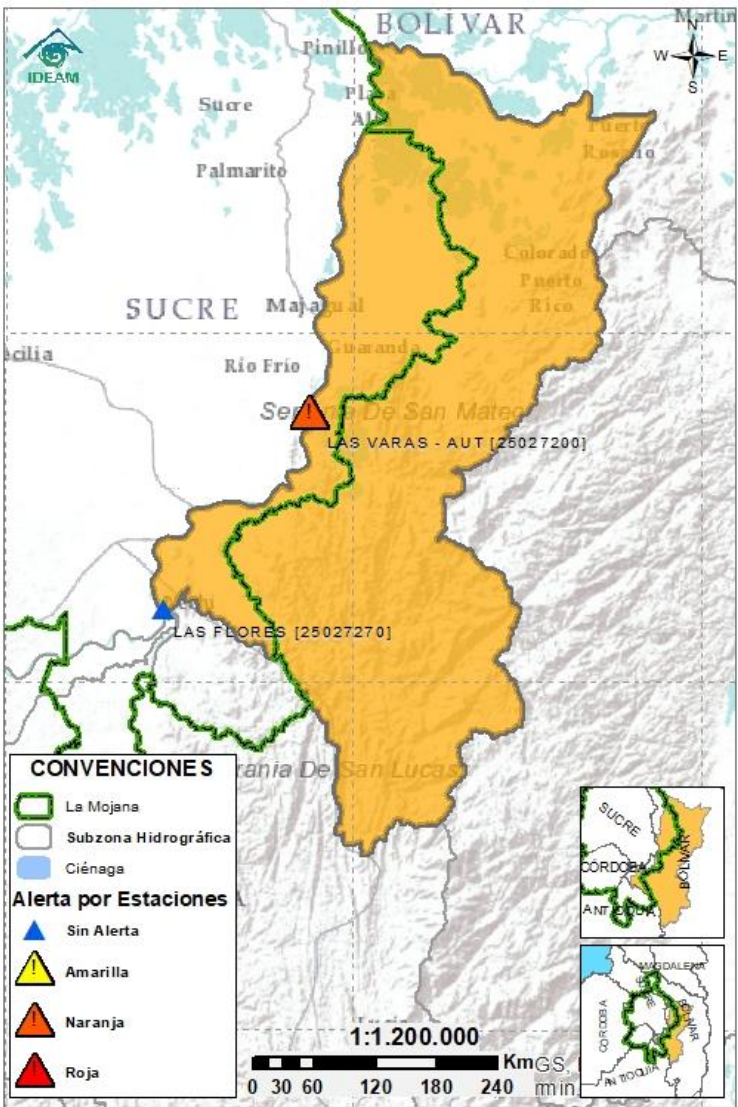
Cuenca baja  
del río San  
Jorge



Ascenso de los niveles en el río San Jorge, a la altura del municipio de La Apartada (estación Puerto Córdoba), corregimiento de Marralú (municipio de Ayapel), corregimiento de Jegua (municipio de San Benito bad) y corregimiento de San Antonio (municipio de Magangué) El sistema cenagoso y de caños del Bajo San Jorge, localizado en los municipios de Ayapel, San Marcos, Caimito, Majagual, San Benito Abad y Sucre continúa en ascenso gradual. Especial atención a los caños Seheve (Ayapel), Viloria (Ayapel y San Benito Abad) y en la ciénaga de San Marcos, donde se registran altos niveles. Se esperan nuevos incrementos durante la noche de hoy y madrugada de mañana.

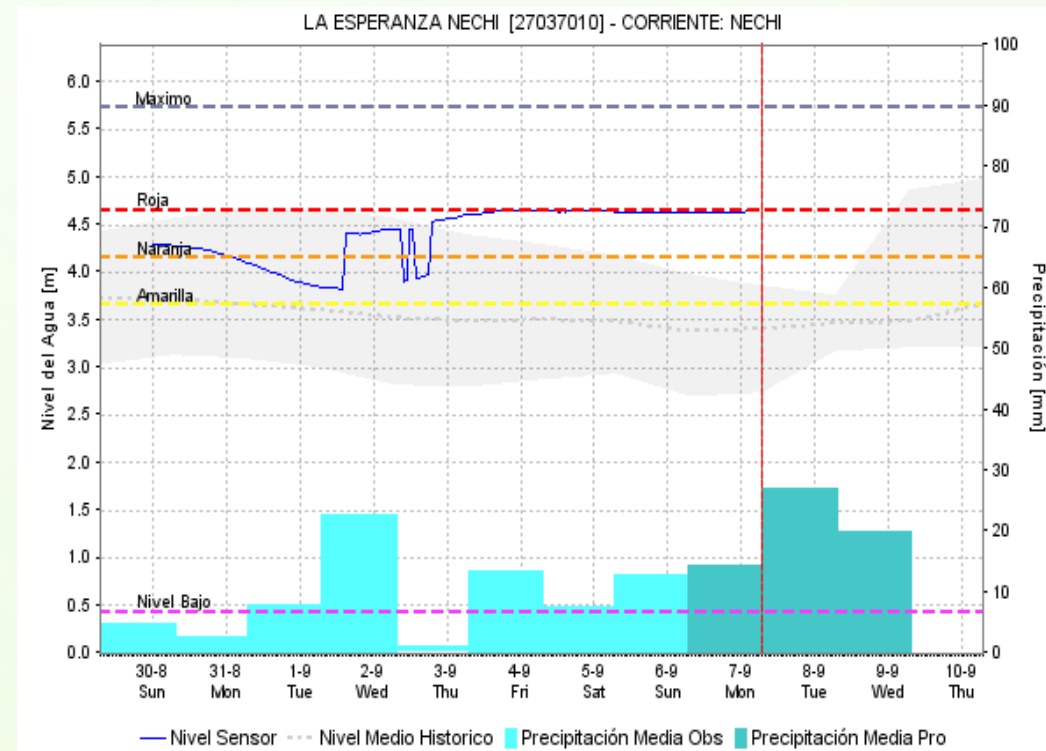
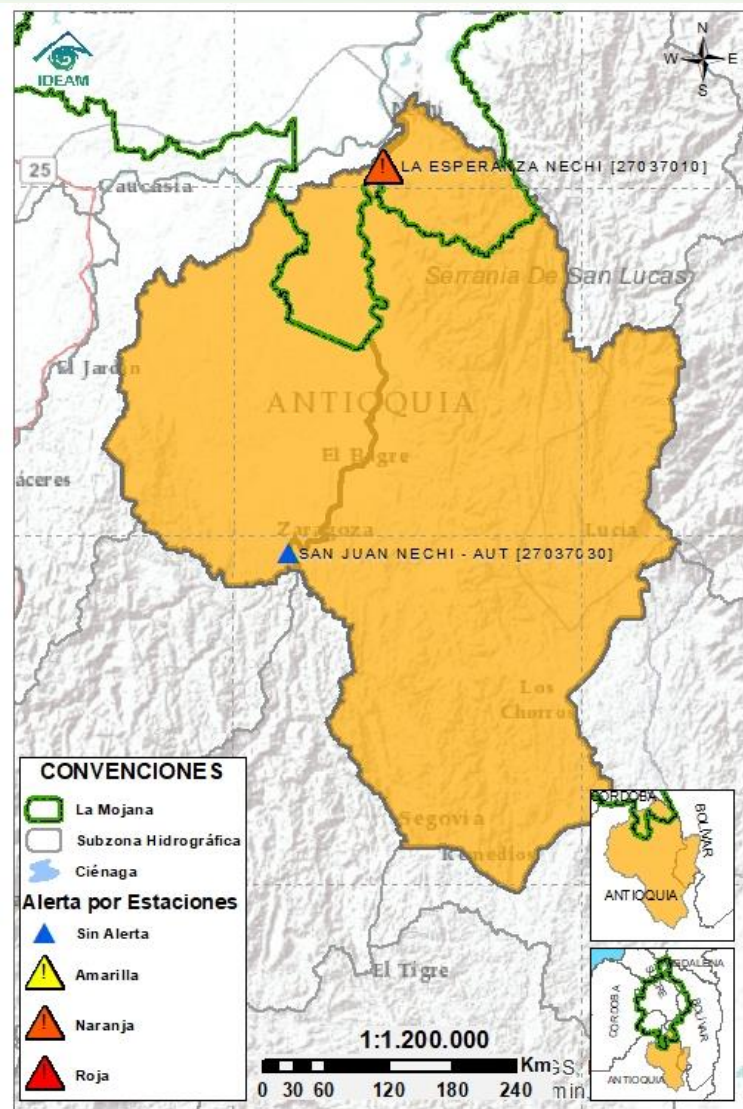


# 2.2.3 DIRECTOS AL BAJO CAUCA - CIÉNAGA LA RAYA ENTRE EL RÍO NECHÍ Y EL BRAZO DE LOBA



Subzona hidrográfica	Alerta	Descripción
Directos al bajo Cauca- Ciénaga La Raya entre el río Nechí y Brazo de Loba		Niveles estables en el río Cauca, en el tramo que comprende los municipios de Nechí, San Jacinto del Cauca, Montecristo, Guaranda, Achí, Tiquisio y Pinillos. Probabilidad de incrementos moderados en horas la noche y madrugada.

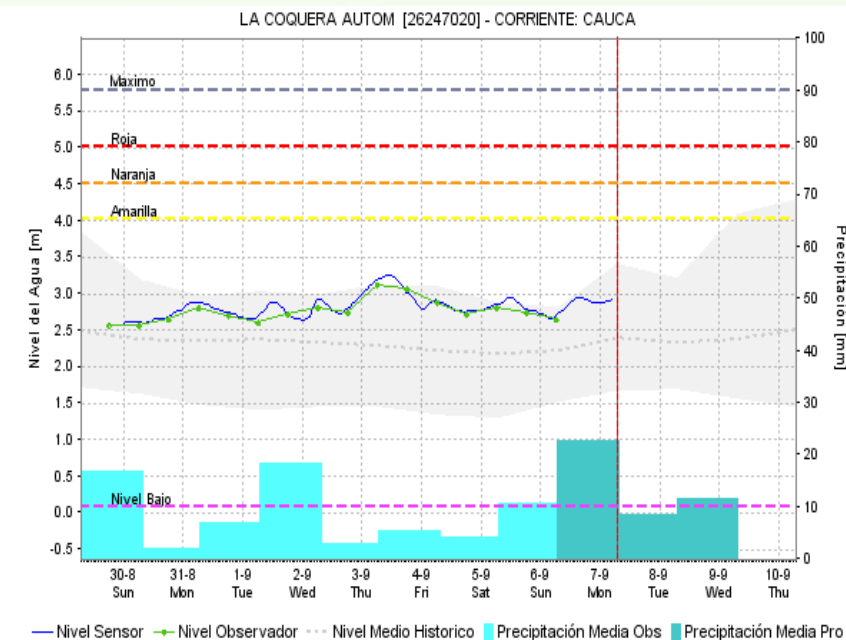
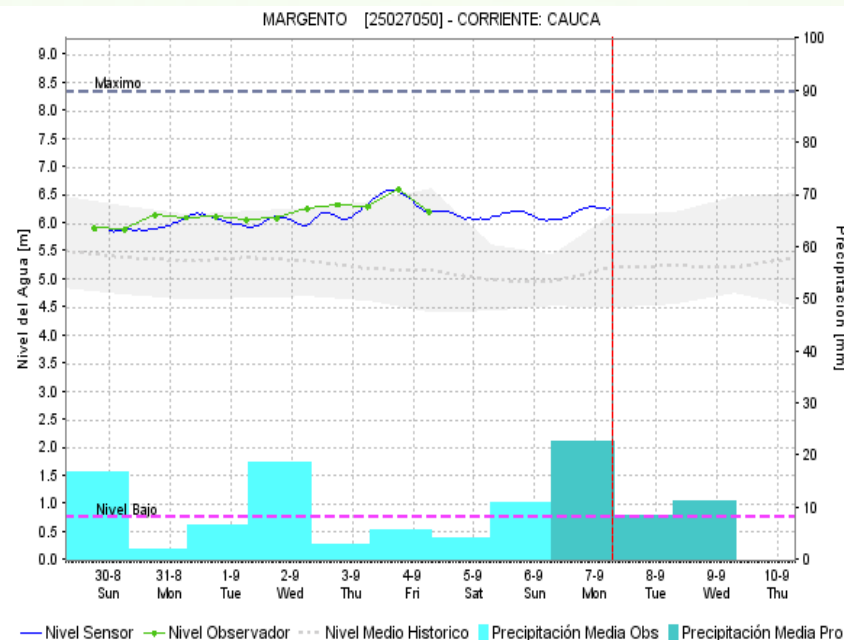
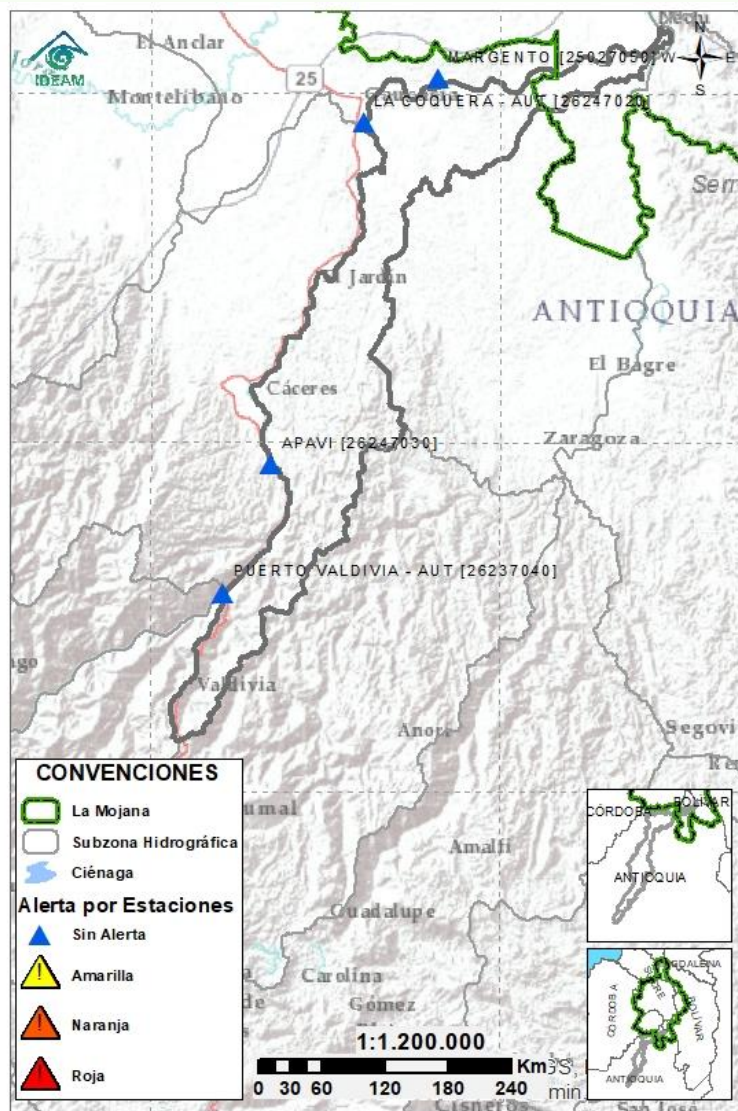
## 2.2.4 SUBZONA HIDROGRÁFICA DEL RÍO NECHÍ CUENCA BAJA



Subzona hidrográfica	Alerta	Descripción
Cuenca baja del río Nechí		Niveles en ascenso en el río Nechí y en sus tributarios, río Cacerí y quebrada Vijagual, en jurisdicción de los municipios de Segovia, Zaragoza, El Bagre, Caucaasia y Nechí. Probabilidad de incrementos en horas de la noche y madrugada, condición que se extendería a lo largo del fin de semana.

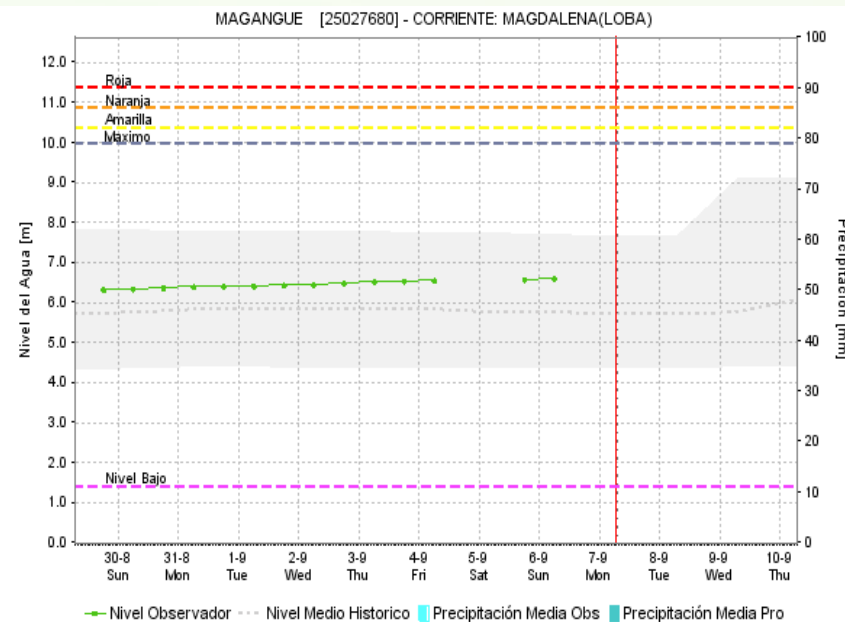
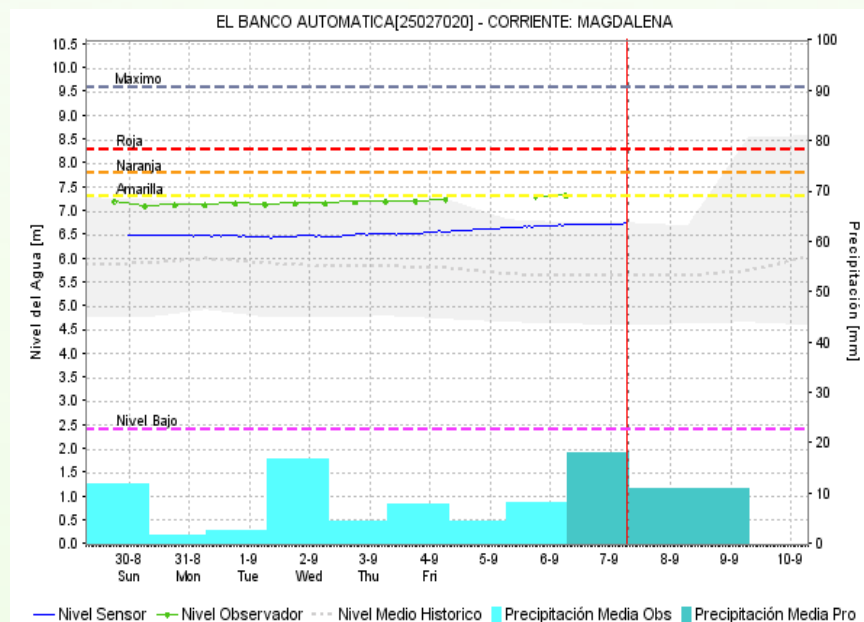
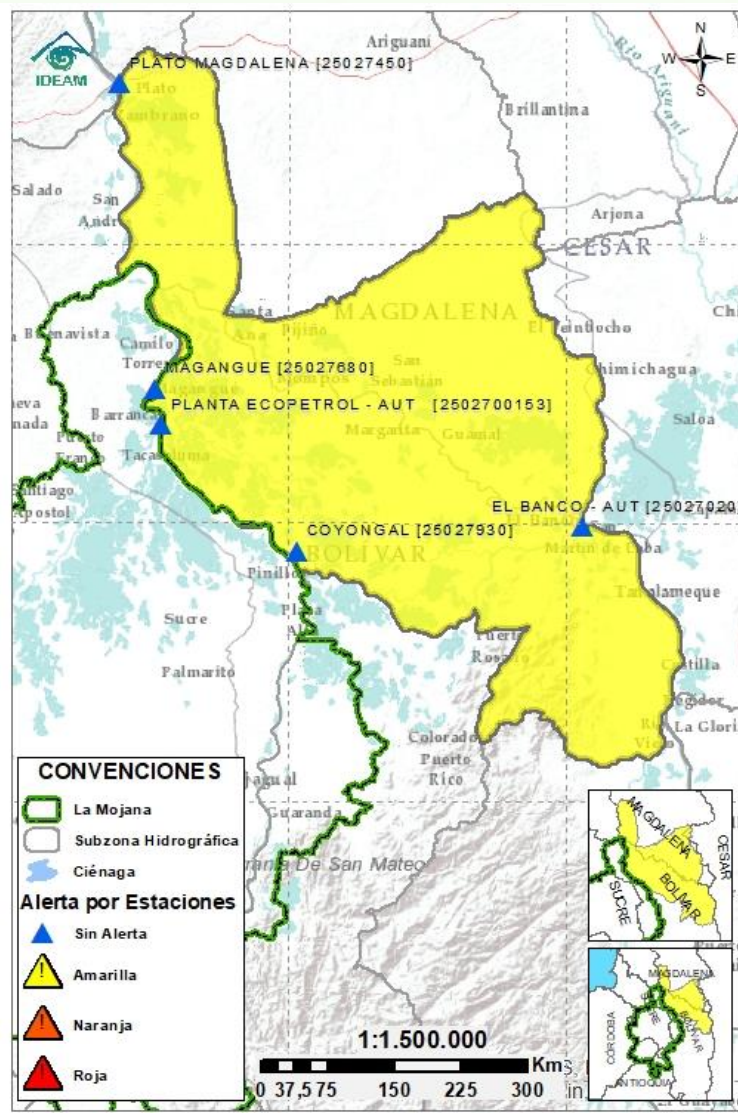


## 2.2.5 DIRECTOS AL CAUCA ENTRE PTO. VALDIVIA Y RÍO NECHÍ



Subzona hidrográfica	Alerta	Descripción
Directos al Cauca entre Pto. Valdivia y río Nechí	Sin alerta	Niveles estables en el río Cauca en el tramo que comprende Puerto Valdivia y Nechí. No se descartan incrementos ligeros durante la noche y madrugada.

## 2.2.6 DIRECTOS AL BAJO MAGDALENA ENTRE EL BANCO Y EL PLATO



Subzona  
hidrográfica

Alerta

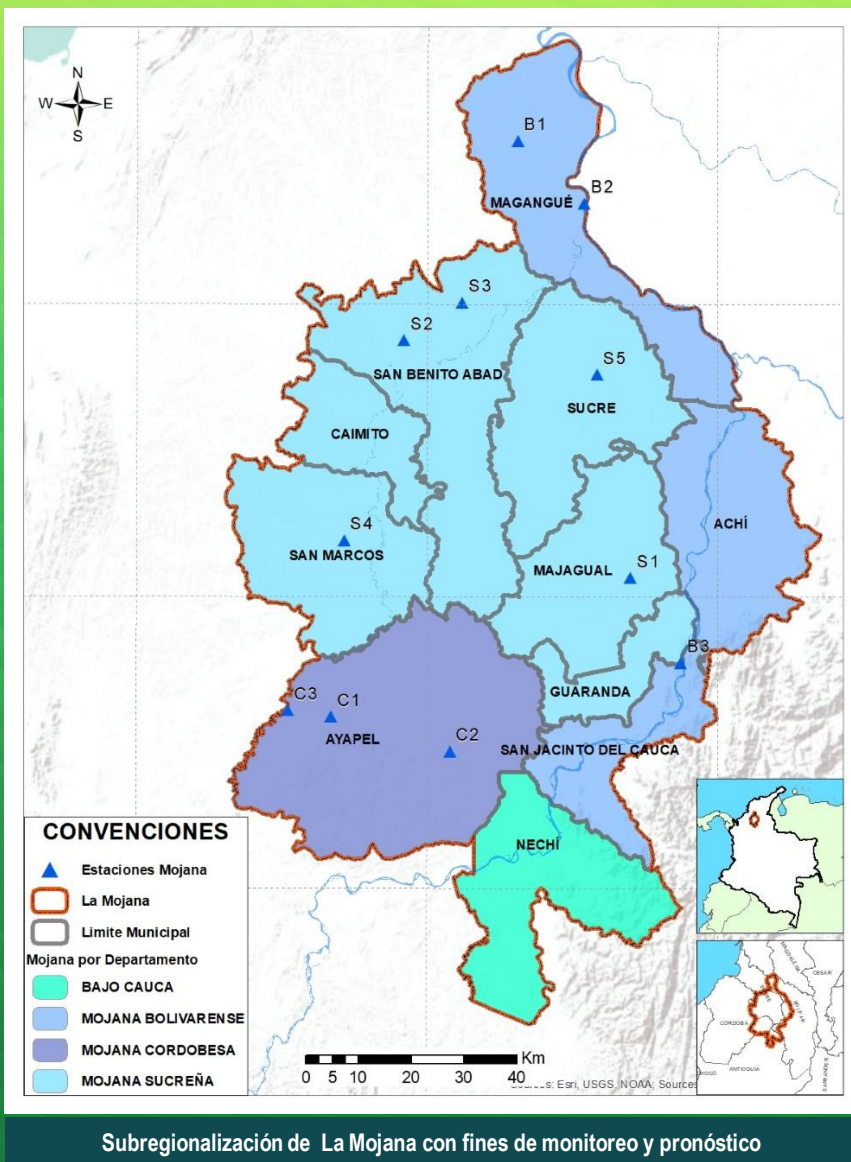
Descripción

Directos Bajo  
Magdalena  
entre el Banco  
y el Plato



Niveles estables en el río Magdalena, en su tránsito por los municipios de Pinillos, Magangué y Plato; condición similar a la registrada en el Brazo de Loba (municipios de El Banco, San Martín de Loba, Hatillo de Loba, Barranco de Loba y Pinillos) y en el Brazo de Mompós (municipios de Guamal, San Sebastián de Buenavista, Mompós, San Zenón, Talaigua Nuevo, Santa Ana y Santa Bárbara de Pinto). Especial atención en el municipio de El Banco, por altos niveles registrados en ese punto.





## Estaciones Meteorológicas Automáticas y Convencionales en la Región de La Mojana

Leyenda	Estación	Municipio	Departamento	Tipo	Código
B1	Aeropuerto Baracoa	Magangué	Bolívar	Convencional	25025100
B2	Planta Ecopetrol	Magangué	Bolívar	Automática	250270153
B3	Las Varas	San Jacinto del Cauca	Bolívar	Convencional	25027200
C1	Ayapel	Ayapel	Cordoba	Convencional	25025030
C2	Caño Barro	Ayapel	Cordoba	Automática	13027040
C3	Marralú	Ayapel	Cordoba	Automática	25027770
S1	Majagual	Majagual	Sucre	Convencional	25020340
S2	San Benito Abad	San Benito Abad	Sucre	Convencional	25025180
S3	Santiago Apóstol	San Benito Abad	Sucre	Convencional	25020760
S4	San Marcos	San Marcos	Sucre	Automática	25025340
S5	San Luis	Sucre	Sucre	Convencional	25021370

## Horarios de monitoreo y pronóstico de las condiciones meteorológicas





El ambiente  
es de todos

Minambiente

## EQUIPO DE TRABAJO CRPA LA MOJANA

Elaborado por:

**RAFAEL ELÍAS MUNDARAY MAGO**, Meteorólogo  
**ROCÍO ALEJANDRA SÁNCHEZ MALDONADO**, Hidróloga

Con la colaboración de:  
**JAIRO VÉLEZ**, Profesional SIG  
**MAYERLIN SANDOVAL**, Comunicadora

**MYRIAM ANDREA CALDERÓN**,  
Asesor Sistema de Alertas Tempranas

[www.corpomojana.gov.co](http://www.corpomojana.gov.co)

**Correo Electrónico:**  
[corpomojana@corpomojana.gov.co](mailto:corpomojana@corpomojana.gov.co)  
Cra. 21 # 21 A – 44 San Marcos - Sucre  
Teléfono: (+575) 295 5347

**YOLANDA GONZALEZ HERNÁNDEZ**,  
Directora General IDEAM.  
**DANIEL USECHE SAMUDIO**,  
Jefe (E) Oficina del Servicio de Pronósticos y Alertas  
[www.ideam.gov.co/](http://www.ideam.gov.co/)

**Correos electrónicos:**  
[servicio@ideam.gov.co](mailto:servicio@ideam.gov.co),  
[alertas@ideam.gov.co](mailto:alertas@ideam.gov.co)

Calle 25 d # 96b - 70, piso 3. Bogotá, D.C.  
Teléfono: 307 5625 ext. 1334 - 1336.

**LILIANA QUIROZ**, Directora General de la Corporación para el  
Desarrollo Sostenible de La Mojana y el San Jorge –  
CORPOMOJANA.

**ÉDGAR ORTIZ PABÓN**, Gerente del Fondo Adaptación

**DIANA ISABEL DIAZ**, Coordinadora del Proyecto  
Mojana Clima y Vida.

